

2010

# Documentos de Trabajo

Año 2010/Nº5

## LA DESIGUALDAD EDUCATIVA EN LA ARGENTINA Y EN LA PROVINCIA DE SALTA

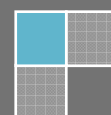
Juan Carlos Cid

El presente trabajo fue presentado como eje temático de la Reunión de Discusión Nro.189, organizada por el Instituto de Investigaciones Económicas en la Facultad de Ciencias Económicas, Jurídicas y Sociales de la Universidad Nacional de Salta, el 13 de Octubre de 2010.

Instituto de Investigaciones Económicas

FCEJyS - UNSa

31/10/2013



**UNIVERSIDAD NACIONAL DE SALTA**  
**Facultad de Ciencias Económicas,**  
**Jurídicas y Sociales**  
**Instituto de Investigaciones Económicas**

Reunión de Discusión N° 189

Fecha: 13/10/2010

Hs.: 16

## **La desigualdad educativa en la Argentina y en la provincia de Salta**

Juan Carlos Cid

### 1. Introducción

En la Reunión Anual de la Asociación Argentina de Economía Política de 2009 se presentó un documento en el que se analizaba la desigualdad educativa en la Argentina. Morales y Paz Terán (en adelante, Morales 2009) aplicaron el coeficiente de Gini a los años de educación de la población activa con edades de 25 a 65 años residente en ciudades de nuestro país. Los datos provenían de los operativos de mayo de 2002 y del primer trimestre de 2007 de la Encuesta Permanente de Hogares (EPH). La elección de las fechas no fue arbitraria: 2002 corresponde a un año de crisis y 2007 a uno de expansión en el ciclo económico. De acuerdo con los resultados existían amplias diferencias en el Gini educativo, que en mayo de 2002 iba desde 0,1631 en la Ciudad Autónoma de Buenos Aires hasta 0,2677 en Resistencia y fluctuaba entre 0,1483 para la primera y 0,2563 en Posadas, durante el primer trimestre de 2007. Se observó que en el lapso considerado había disminuido el coeficiente en la mayoría de los aglomerados urbanos. Se evidenciaba por otra parte una relación inversa con el promedio de años de educación. La ciudad de Buenos Aires se destacaba netamente del resto, pues además del coeficiente de Gini más reducido tenía la media de años de escolaridad más elevada del país. Las mayores desigualdades en el primer trimestre de 2007 se observaron en Viedma – Carmen de Patagones, Concordia y dos capitales de provincia, Resistencia y la ya mencionada Posadas. Las autoras estimaron además una descomposición del índice por sexo, hallando que el aporte de la brecha entre varones y mujeres a la desigualdad educativa había tenido una tendencia declinante en todas las regiones.

Como se afirma en Morales 2009, el coeficiente de Gini constituye un útil instrumento para el análisis de la situación educativa, al resumir en una medida simple la situación de la desigualdad en el acceso de la población a la escolaridad formal.

El presente trabajo se propuso continuar con la misma línea de investigación de estas autoras, pero utilizando los micro datos del Censo Nacional de Población, Hogares y Viviendas 2001 (Cen2001). En comparación con la Encuesta Permanente de Hogares, el censo amplía el marco de referencia al incorporar a toda la población del país, incluyendo a la residente en pequeños núcleos urbanos y en zonas rurales. Por otra parte, en virtud del volumen de datos disponibles sería posible desagregar el análisis para diferentes subgrupos de población, por ejemplo, por tramos de edades o por tamaño de localidades urbanas.

En segundo lugar, como se dispuso de los archivos de los censos poblacionales de 1980 y 1991 en la provincia de Salta se pudo analizar, exclusivamente para esa provincia, la evolución que tuvieron el índice de Gini y el promedio de años de educación a través de un extenso período. Este enfoque permitiría apreciar los posibles cambios estructurales en el acceso a la educación, más allá de la coyuntura que pueda estar atravesando nuestro país. Cuando en un par de años ya se cuente con los archivos procesados del censo poblacional de 2010, seguramente será interesante medir el efecto del transcurso de la última década en este tema.

En la siguiente sección se define y caracteriza a la población que es objeto de nuestro estudio. La sección tercera plantea un par de cuestiones metodológicas: cómo se estimó la variable años de educación en los censos en que no estuvo disponible y el procedimiento de cálculo del Gini educativo. En el cuarto apartado se presentan los resultados obtenidos para el país y para la provincia de Salta y en el quinto, las conclusiones. También se incluye un Anexo con cuadros.

## 2. La población estudiada

En Morales 2009 se consideró la población económicamente activa (PEA) comprendida entre 25 y 65 años inclusive, residente en los aglomerados urbanos de la EPH. Las ciudades incluidas en la muestra fueron 29 en mayo de 2002 y 32 en el primer trimestre de 2007. Nuestro estudio se centra en toda la población entre 30 y 64 años de edad a la fecha del respectivo censo. La decisión de excluir a los que tenían de 25 a 29 años se fundamenta en que muchas personas de esas edades todavía podrían estar aumentando su cantidad de años de instrucción formal, ya que permanecerían dentro del sistema educativo. El corte en 64 años respondió a la conveniencia de asimilar el grupo analizado a los tramos de edades agrupadas en quinquenios que se

usan en los análisis poblacionales. Considerar únicamente a la PEA puede justificarse por la vinculación entre desigualdad educativa y desigualdad de ingresos. Sin embargo en esta última influyen múltiples factores, lo que haría que la relación entre las desigualdades resulte débil. Además, dejar de lado a los inactivos puede introducir innecesariamente sesgos de selección en el análisis. Por último, si se intenta analizar la desigualdad en el acceso a la educación parece más pertinente incluir a todas las personas, independientemente de su condición de activos o no.

El Cen2001 se efectuó en noviembre de 2001 y en él se empadronaron 13,34 millones de personas con edades comprendidas entre 30 y 64 años, suma de 6,46 millones de varones y 6,88 millones de mujeres (ver Cuadro A.1 del Anexo). En el sitio de INDEC ([www.indec.gov.ar](http://www.indec.gov.ar)) se puede consultar toda la base censal nacional mediante el software REDATAM, desarrollado por CELADE. En el bloque educativo de la cédula censal se incluían las preguntas acerca del nivel y grado o año de cursado, en el caso de asistencia actual a un establecimiento, y nivel más alto y último grado o año aprobado, en el caso de asistencia en el pasado. En base a las respuestas a esas preguntas y para cada individuo de 3 años o más el Instituto construyó la variable *años de escolaridad*, con valores entre 0 y 17.

La composición de la población por grupos de edades según provincia se muestra en el Cuadro A.2 del Anexo. Existen jurisdicciones con una población relativamente más joven y otras en la situación opuesta. A título de ejemplo, Salta participa con 2,6% del total nacional en el tramo completo de 30 a 64 años, pero su peso es 2,9% en el primer quinquenio, 2,6% en el grupo de 45 a 49 años y se reduce a 2,2% en el último tramo, de 60 a 64. Por el contrario, en la ciudad de Buenos Aires residía 8,8% de la población agrupada entre 30 y 64 años, solamente 8,5% de la más joven pero 10,2% de la más envejecida.

En nuestro país se define convencionalmente como población urbana a la que vive en núcleos de más de 2 mil habitantes. Hay además pequeñas localidades con características de una cierta urbanización (amanzanamiento, densidad de la construcción, etc.), el censo considera a sus moradores como *población rural agrupada*. En 2001 más de 90% de las personas de 30 a 64 años vivía en áreas urbanas, repartiéndose el resto en aproximadamente dos tercios de población rural dispersa y un tercio agrupada en pequeñas localidades (véase el Cuadro A.3 en el Anexo).

### 3. Aspectos metodológicos

#### 3.1. La variable años de educación en 1980 y 1991

Como se mencionó previamente, se dispuso además de las bases de micro datos de los censos de población de 1980 y 1991 para la provincia de Salta. El

Censo Nacional de Población y Vivienda 1980 (en adelante, Cen1980) se efectuó en octubre de ese año y el Censo Nacional de Población y Vivienda 1991 (Cen1991) en mayo de 1991. En ambos censos se utilizaron dos cuestionarios, uno denominado ampliado, donde en el bloque educativo se indagó el último grado o año aprobado, y otro básico, en el que sólo se preguntó por la completitud del nivel más alto cursado. El cuestionario ampliado se aplicó en todo el interior de la provincia y a una muestra de aproximadamente 20% de los hogares de la capital, mientras que el básico se usó en el resto de los hogares de la ciudad de Salta. En estos casos las bases censales incluyen un factor de expansión para los registros de cuestionario ampliado. Lógicamente, la ponderación es igual a uno para las áreas donde no se hizo la muestra, es decir, en todo el interior. Debido a que no estaba construida la variable *años de escolaridad*, para calcularla debimos recurrir entonces a la cédula ampliada. El procedimiento que usamos fue determinar en un primer paso todas las combinaciones de respuestas posibles a las preguntas del bloque educativo y ordenarlas por la cantidad de personas involucradas, teniendo en cuenta la ponderación. Por ejemplo, en el Cen1980 las respuestas más numerosas en la población salteña de 30 a 64 años fueron:

- i) asistió a primario completo, con 7º grado como último aprobado (56.389 personas);
- ii) nunca asistió a un establecimiento educativo (26.707 personas); y
- iii) asistió a primario incompleto, con 3º grado como último aprobado (22.643 personas).

En segunda instancia, se calculó la variable *años de escolaridad*, Siguiendo con los tres ejemplos y en función de las respuestas, a la misma se le asignaron los valores 7, 0 y 3, respectivamente.

Existen en los censos personas con valor ignorado para el nivel asistido o el último año aprobado, casos de información inconsistente y combinaciones poco frecuentes. En el Cen1980 se detectaron, en la población de 30 a 64 años, 211 combinaciones diferentes de respuestas en el bloque educativo. Al asignarle años de educación a las 137 más frecuentes, hasta las que representaban 50 personas como mínimo, se alcanzó a cubrir 99,5% de la población mencionada. En el Cen1991 fueron 149 las distintas combinaciones halladas y se le adjudicó un valor a la variable en las 92 situaciones educativas más numerosas (hasta llegar a las que involucraban a más de 40 personas en esa situación). Con este criterio se llegó a cubrir 98,2% de la población estudiada.

### 3.2. El coeficiente de Gini educativo

El coeficiente de Gini está ampliamente difundido en la medición de la desigualdad en la distribución del ingreso y de la riqueza. Aplicado específicamente al tema educativo, constituye un indicador del nivel de

desarrollo humano alcanzado por una sociedad. Una reducción del valor del Gini estará indicando una igualación en las oportunidades de acceder a la instrucción formal y a la acumulación de capital humano por parte de los integrantes de esa comunidad. Como se mencionó más arriba, la variable educativa en la que se aplica el coeficiente es la cantidad de años de educación que se completaron, una variable discreta y que puede asumir todos los valores enteros entre 0 y 17.

La fórmula del Gini educativo sigue la habitual especificación, solo que adaptada a la variable de interés en este caso:

$$G = \frac{1}{\bar{e} N(N-1)} \sum_{i>j} \sum_j |e_i - e_j|$$

donde  $\bar{e}$  es la media de los años de educación;  $N$  es la cantidad de personas;  $e_i$  y  $e_j$  son los años de educación del par de individuos  $i, j$ .

Diversos paquetes de software estadístico y econométrico, como STATA, incluyen un módulo para el cálculo del Gini y de otros indicadores de dispersión de una variable. Pero el coeficiente se obtiene también fácilmente con una planilla Excel donde se calculen las distancias entre cada par posible de valores de la variable, ya que ésta asume solamente 18 distintos. Este último fue el procedimiento que aplicamos en nuestras estimaciones.

En Morales 2009 se sostiene que, siempre que se disponga de los micro datos, el cálculo del Gini con los años de educación es preferible al que recurre a un reducido número de categorías de nivel educativo (sin instrucción, primaria incompleta, primaria completa, secundaria incompleta, etc.) porque en esta segunda opción se tiende a subestimar el valor real. El argumento es que la gráfica de Lorenz trazada como poligonal corre por encima de la curva suave y determina entonces, junto con la recta de la perfecta igualdad, un área menor. Sin embargo, entendemos que la cuestión radica en la cantidad de años que se imputan en los casos de ciclos incompletos. Una prueba realizada con los datos del Cen2001 arrojó que el Gini estimado a partir de las siete categorías agrupadas asumía un valor mayor que el “real” obtenido con los micro datos cuando al nivel de primaria incompleta se le asignaban 2 años de educación.

#### 4. Resultados obtenidos

##### 4.1. Resultados nacionales

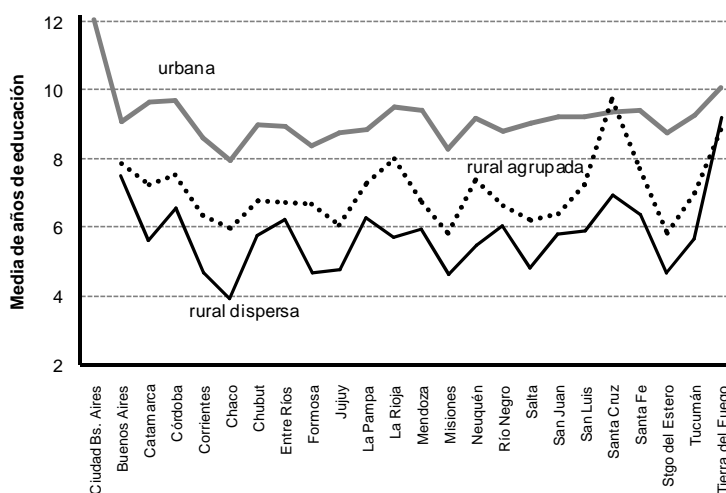
El Cuadro A.4 del Anexo presenta los datos de la media de años de educación, permite observar que la instrucción formal varía notablemente por jurisdicción. La Ciudad Autónoma de Buenos Aires tiene el promedio más alto de años aprobados en la población de las edades analizadas. Con una cifra de 12,1

está 3 años por encima de la media nacional. Entre las provincias que siguen a continuación hay dos de la región más desarrollada del país, Córdoba y Santa Fe, y dos escasamente pobladas y receptoras de flujos migratorios, Tierra del Fuego y Santa Cruz. Los valores más reducidos pertenecen a 5 provincias del norte: Chaco y Misiones (7,3 años); Santiago del Estero (7,6 años); Formosa (7,7 años) y Corrientes (7,9 años).

La variable va disminuyendo en todas las jurisdicciones cuando se pasa de los grupos etarios más jóvenes a los más viejos. En el total nacional, el promedio de años de educación decrece monótonamente desde 10,2 en el grupo de 30 a 34 años hasta 7,5 años en las personas de 60 a 64. En la Capital Federal este último grupo alcanzó solamente 10,7 años de instrucción, la situación es peor en Formosa, Chaco, Misiones y Jujuy, con guarismos por debajo de los 6 años.

También la educación de la población comprendida entre 30 y 64 años aumenta cuando se pasa de las zonas rurales a los pequeños poblados y de éstos a los centros urbanos. El Gráfico 1 resume la información para cada una de las provincias y la ciudad de Buenos Aires. Lógicamente, esta última tiene exclusivamente población urbana. Entre dos docenas de observaciones las únicas excepciones aparecen en un par de casos con grupos poblacionales reducidos. En Santa Cruz los años de educación de la población rural agrupada superan por escaso margen a los de la población urbana y en Tierra del Fuego ocurre algo análogo con la población rural dispersa y la rural agrupada.

**Gráfico 1. Media de años de educación de la población de 30 a 64 años por área de residencia según provincia. República Argentina, año 2001**

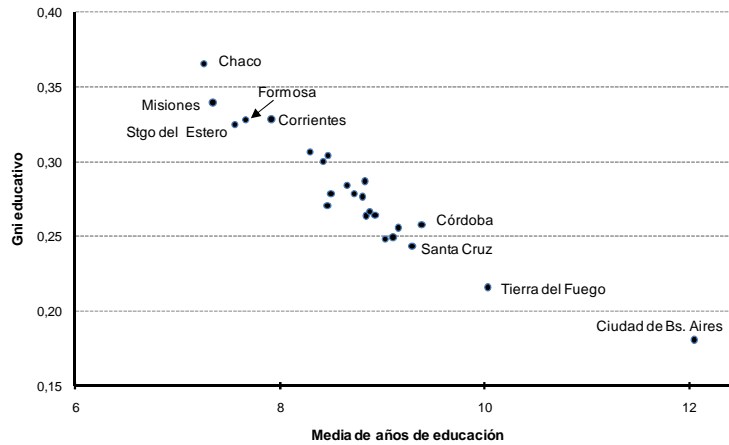


FUENTE: Elaboración propia en base a Censo Nacional de Población, Hogares y Viviendas 2001. INDEC

El Gini educativo calculado con el procedimiento antes explicado llegaba a 0,2659 en el total nacional y presentaba el valor más igualitario en la Ciudad Autónoma de Buenos Aires, con 0,1806. El segundo lugar lo ocupó Tierra del

Fuego, con 0,2155, y más atrás Santa Cruz, Buenos Aires, La Rioja, Santa Fe y Córdoba. Superando la cifra de 0,3, las mayores desigualdades educativas se midieron en las provincias del norte: Chaco (0,3651), Misiones (0,3393), Corrientes (0,3280), Formosa (0,3274), Santiago del Estero (0,3243), Jujuy (0,3063) y Salta (0,3036).

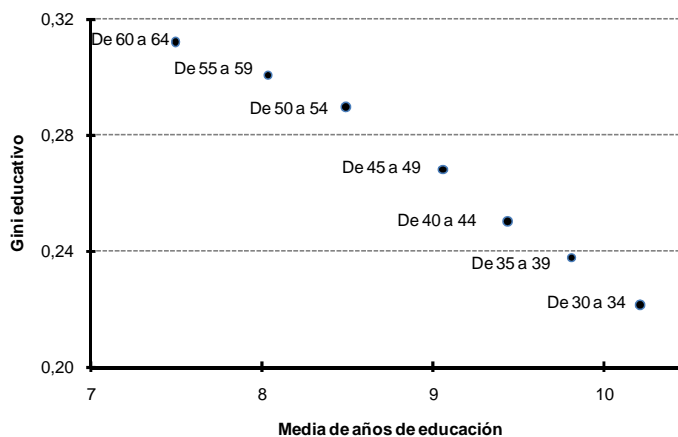
**Gráfico 2. Gini educativo y Media de años de educación de la población de 30 a 64 años por provincia. República Argentina, año 2001**



FUENTE: Elaboración propia en base a Cen2001. INDEC

Es decir que las jurisdicciones con la población que había alcanzado el menor nivel educativo, eran también las que presentaban una desigualdad más acentuada. La relación inversa entre los dos indicadores se evidencia en el Gráfico 2, donde cada observación corresponde a una provincia y solamente se identificaron los casos extremos.

**Gráfico 3. Gini educativo y Media de años de educación de la población de 30 a 64 años por tramo de edades. República Argentina, año 2001**



FUENTE: Elaboración propia en base a Cen2001. INDEC



Así como en el cuadro A.4 se mostraba que la media de años de educación decrecía monótonamente con el tramo de edades, en el Gráfico 3 se puede observar que el coeficiente del Gini educativo va incrementándose.

#### 4.2. Resultados de Salta

La disponibilidad de los archivos censales de 1980 y 1991 de Salta permitió calcular el Gini educativo y la media de años de educación en la provincia para esas fechas y establecer comparaciones con el último censo.

En el transcurso del primer período intercensal la población de 30 a 64 años creció en la provincia a una tasa de 2,7% anual. En el lapso que medió entre 1991 y 2001, si bien continuó la expansión, el ritmo se desaceleró a 2,3%. Entre extremos, su educación formal se incrementó en casi 2,8 años de instrucción y desde 1991 la media ya superó un ciclo primario completo. El Gini que mide la desigualdad en educación se redujo en 7 centésimas entre 1980 y 1991 y menos de 3 centésimas en el período más reciente.

**Cuadro 1. Población de 30 a 64 años, media de años de educación y Gini educativo  
Provincia de Salta, años 1980, 1991 y 2001**

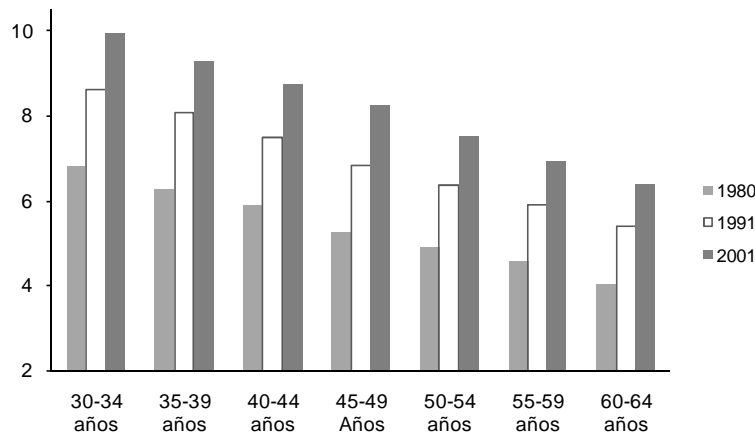
año censal	Población	Media de años de educación	Gini educativo
1980	202.716	5,68	0,4032
1991	268.123	7,23	0,3316
2001	341.932	8,47	0,3036

FUENTE: Elaboración propia en base a censos. INDEC

Es decir que la media de años de educación y el coeficiente Gini experimentaron entre 1980 y 1991 cambios de mayor magnitud, tanto absoluta como relativa, que entre 1991 y 2001.

Cuando se analiza la situación por tramos de edades se detecta el mismo comportamiento que para el total nacional: La educación alcanzada decrece en forma monótona con la edad a la par que el coeficiente de Gini aumenta. Esto ocurre en cada uno de los censos poblacionales considerados individualmente. Claro que al reunirlos comparando la situación en cada tramo de edades se evidencia, como en el Gráfico 4, la evolución experimentada a lo largo del período 1980-2001. Es decir que el gráfico plantea una doble lectura. Por un lado, siguiendo la variable a través de los sucesivos grupos de edades de un mismo censo se verifica lo apuntado al inicio de este párrafo. En segundo lugar, observando la media de educación de un mismo tramo etario a través de los 3 censos se comprueba la ganancia en años.

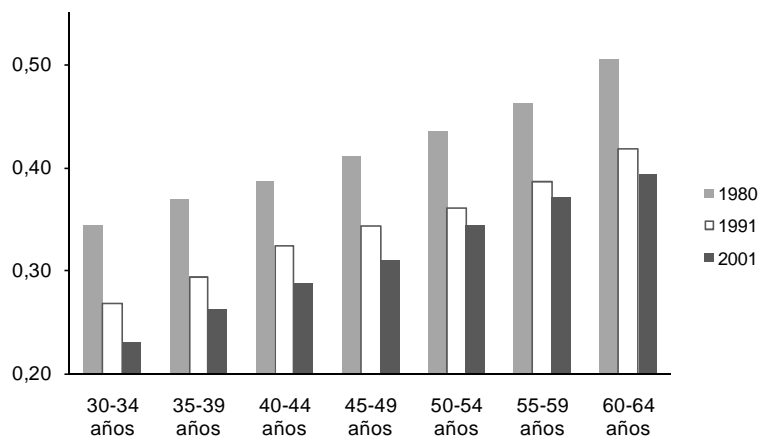
**Gráfico 4. Media de años de educación de la población de 30 a 64 años por tramo de edades según censo. Provincia de Salta, años 1980, 1991 y 2001**



FUENTE: Elaboración propia en base a censos. INDEC

En el transcurso de poco más de dos décadas, vemos que el tramo de las personas de 30 a 34 años de edad ganó más de 3 años de educación. Lógicamente, el perfil educativo de los 80 se fue desplazando hacia las edades más avanzadas, de manera que en el último tramo, de 60 a 64, también hubo un incremento de la media educativa, en ese caso de 2,3 años.

**Gráfico 5. Coeficiente de Gini educativo de la población de 30 a 64 años por tramo de edades según censo. Provincia de Salta, años 1980, 1991 y 2001**



FUENTE: Elaboración propia en base a censos. INDEC

El coeficiente de Gini descendió entre 1980 y 2001 en alrededor de 0,1 en todos los tramos de edades.

Recuérdese que las personas que tenían entre 30 y 34 años en 1980 debieron ser empadronadas nuevamente en 1991, la mayoría de ellas en el tramo de 40 a 44, y otra vez en 2001, con edades entre 50 y 54. Esto permite seguir a esa y a otras cohortes a través de los sucesivos censos, como se hizo en el Cuadro 2.

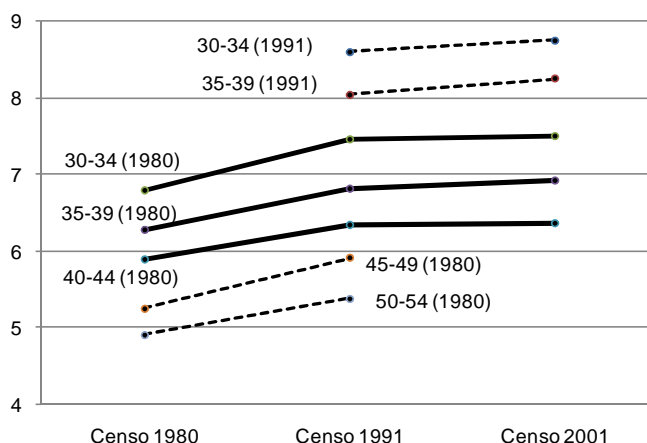
**Cuadro 2. Gini educativo en 3 tramos de edades seleccionados  
Provincia de Salta, años 1980, 1991 y 2001**

Cohorte en 1980	Cen1980	Cen1991	Cen2001
30 a 34 años	0,3430	0,3238	0,3441
35 a 39 años	0,3692	0,3437	0,3708
40 a 44 años	0,3875	0,3612	0,3937

FUENTE: Elaboración propia en base a censos. INDEC

En los tres casos el coeficiente de Gini estimado en 2001 era levemente superior al guarismo de 1980 para el mismo grupo. Pero la cifra intermedia de 1991 en todas las cohortes que permiten este análisis longitudinal resulta extrañamente baja, lo que podría estar indicando errores en la medición de la educación en ese año.

**Gráfico 6. Media de años de educación de la población de 30 a 64 años por cohortes  
Provincia de Salta, años 1980, 1991 y 2001**



FUENTE: Elaboración propia en base a censos. INDEC

En el Gráfico 6 se representó la media de años de educación siguiendo a cada cohorte a través de los censos. En las leyendas del gráfico se consignan las edades a la fecha del primer censo en que aparece la cohorte. Las tres líneas

centrales de trazo continuo corresponden a los grupos ya considerados en el Cuadro 2. Las poblaciones que solamente tuvieron oportunidad de ser censadas dos veces, obviamente dentro de la ventana de observación que hemos abierto y que comprende de 30 a 64 años, se representaron con líneas de trazo discontinuo. Así por ejemplo, la ubicada en la parte superior se refiere al promedio de años de educación de las personas que tenían edades entre 30 y 34 años en 1991 y entre 40 y 44 en 2001.

Cabe preguntarse si estaremos midiendo la educación de los mismos grupos a través del tiempo. Entre 1980 y 1991 las cinco cohortes graficadas ganaron entre 0,5 y 0,7 años de educación promedio. En cambio, entre 1991 y 2001 el aumento se morigeró y apenas fue de 0,02 a 0,1 en las 3 cohortes más antiguas y de 0,2 en las más jóvenes incorporadas en el censo de 1991 (las dos superiores con trazo discontinuo).

Podría plantearse distintas explicaciones para este comportamiento de la media de años de educación y también del coeficiente de Gini: i) la presencia de errores muestrales, de medición, de subregistro, etc.; ii) la distancia temporal entre los censos; iii) el efecto de los movimientos migratorios; iv) el efecto de tasas de mortalidad diferenciales; y v) la continuación del proceso educativo en edades avanzadas.

Como ya se mencionó previamente, en los dos primeros censos se aplicó una muestra en la población de la capital provincial y la variable *años de educación* para esos años se construyó con las respuestas de la cédula ampliada. La población de Salta capital representa aproximadamente 40% del total provincial. En todo censo de hecho como el de nuestro país hay un porcentaje de personas no empadronadas, si el subregistro varió por tramos de población y entre censos, pudieron surgir sesgos que justificaran distorsiones como las detectadas en el análisis longitudinal.

Por diversas circunstancias, los operativos censales no se efectuaron en los mismos meses de los años terminados en cero, de manera que entre el Cen1980 y el Cen1991 transcurrieron 10,564 años y entre los dos últimos, 10,507 años. Por ello en 1991 en el tramo de 40 a 44 años de edad, por ejemplo, hay censadas personas que en 1980 estuvieron incluidas en el grupo de 25 a 29 años y no en el de 30 a 34. La educación media tiende a aumentar en las edades más jóvenes, con lo que se está sobre estimando la ganancia de educación en la segunda instancia porque no serían cohortes estrictamente comparables.

Claramente, los movimientos migratorios y las defunciones afectaron a los grupos de población estudiados en este documento. Con respecto a las defunciones una hipótesis razonable es que el riesgo de morir es más alto en las personas con bajo nivel educativo. No solo debido a que conocen menos acerca de los cuidados de su salud, además perciben menores ingresos –con

lo que pueden destinar menos dinero a adquirir servicios de salud— y se desempeñan habitualmente en trabajos penosos y más riesgosos. Si ocurre esto, con el transcurso del tiempo tiende a aumentar el promedio de años de educación de una cohorte.

Nuestro análisis apuntó a las personas de 30 años y más porque suponía que el grueso de la población, al alcanzar dicha edad, ya había salido del sistema educativo. Sin embargo, los datos censales muestran que existía una porción de la población del tramo etario considerado cursando estudios regulares y adquiriendo entonces más años de instrucción formal.

## 5. Conclusiones

De acuerdo con los resultados del Censo de 2001, la instrucción formal promedio alcanzada por las personas comprendidas entre 30 y 64 años de edad a la fecha del operativo, el período de la vida que en principio correspondería a una actividad económica plena, era de 9,1 años. El coeficiente de Gini educativo, que mide la desigualdad de la distribución de la variable *años de educación* entre las personas del tramo considerado, ascendía a 0,2659. Estos indicadores variaban acentuadamente según la edad de las personas y el ámbito de residencia. Dividiendo a la población de 30 a 64 en subgrupos de cinco años se evidencia que la educación lograda era más alta en los jóvenes de 30 a 34 años y luego disminuía en forma monótona al pasar a los tramos de edades más avanzadas. El coeficiente de Gini se movía en el sentido opuesto, arrancaba con el valor más igualitario en la población de 30 a 34 años con 0,2213, y alcanzaba la cifra más elevada en 60 a 64 años, con 0,3118.

**Cuadro 3. Media de años de educación y coeficiente de Gini educativo de la población de 30 a 64 años por área de residencia. República Argentina, año 2001**

Área de residencia de la población	Media de años de educación	Coeficiente de Gini
<b>Total</b>	<b>9,1</b>	<b>0,2659</b>
Urbana	9,4	0,2534
Rural agrupada	7,2	0,2927
Rural dispersa	5,8	0,3490

FUENTE: Elaboración propia en base a censos. INDEC

En la Argentina la población rural constituye una porción minoritaria del total. Sin embargo, cuando se desagrega el análisis según tres categorías, población urbana, población en pequeños poblados (o rural agrupada, como la denomina INDEC) y población rural dispersa, se comprueba que la brecha educativa se vincula también con esta dimensión. El Cuadro 3 condensa los resultados que aparecían desagregados por jurisdicción en el Gráfico 1. La instrucción formal de la población urbana supera en 3,6 años a la de la rural. También el valor de

los coeficientes de Gini está relacionado con el ámbito de residencia. Queda planteada como una posible línea de investigación indagar si estas diferencias existen también dentro de las localidades urbanas cuando se las agrupa por tamaño.

Las desigualdades regionales que caracterizan a nuestro país en aspectos tales como el nivel de ingresos de la población, el grado de satisfacción de las necesidades básicas, el acceso a servicios de salud, etc., reaparecen en el tema educativo que se ha analizado. Siempre de acuerdo con el Cen2001, la instrucción de los habitantes de 30 a 64 años de edad variaba fuertemente entre provincias. El nivel educativo más alto correspondía, como era esperable, a la Ciudad Autónoma de Buenos Aires con poco más de 12 años. Esto equivale a haber completado el nivel secundario. Varias provincias del norte argentino, Chaco, Misiones, Santiago del Estero, Formosa, Corrientes, ocupaban las últimas posiciones, con menos de 8 años.

El coeficiente de Gini educativo se modificaba en sentido opuesto, alcanzando los valores más críticos en las mismas 5 provincias mencionadas previamente.

El análisis de esos dos indicadores por grupos etarios permite comprobar que mucho se avanzó en tres décadas ya que las personas con edades de 30 a 34 habían alcanzado en promedio 2,7 años más de instrucción que las de 60 a 64. En la afirmación de la frase anterior se está interpretando al Cuadro A.4, de educación promedio por grupos de edades, como un reporte resumido del logro educativo en ciertos períodos históricos previos a la fecha del censo poblacional. Es decir que la instrucción alcanzada, por ejemplo, por el grupo de los que tenían de 30 a 34 años cumplidos en 2001 sería un indicador de la situación educativa en una fecha ubicada a mediados de la década de los 90, cuando esas personas podrían estar completando, si es que hubieran seguido estudiando con éxito, el ciclo de los 17 años. Análogamente, y con las limitaciones discutidas en el apartado 4.2 para el caso de Salta, la educación media de la cohorte de 60 a 64 años referiría a la situación en una fecha 30 años más atrás todavía, a mediados de la década de los 60.

Una lectura del Cuadro A.4 con este enfoque previene contra una interpretación optimista consistente en pronosticar una medianamente veloz convergencia de todas las provincias en el logro educativo. En efecto, los habitantes de Chaco, Misiones o Santiago del Estero con 30 a 34 años en 2001 tenían los años de educación que ya habían alcanzado previamente los bonaerenses, cordobeses o santafecinos dos décadas más atrás. La comparación de aquéllos con la instrucción de la Capital Federal directamente no podría hacerse porque ni siquiera se igualaban a los años de educación de la población porteña más vieja, la que describe a los mediados de la década del 60 en esa urbe.

Los resultados obtenidos con los archivos censales de Salta permiten cuantificar el avance registrado en la igualación del logro educativo de la población provincial en las últimas dos décadas del siglo pasado. Que en 1980 las personas de 30 a 64 años no hubiesen completado en promedio el ciclo escolar elemental señala una grave falencia del capital humano que condicionaba todo proceso de desarrollo. Como se comentó en el apartado 4.2, el cambio fue importante entre 1980 y 2001, la media de años de educación creció en Salta casi 50% y el Gini educativo bajó de 0,4032 a 0,3036. Sin embargo, subsiste una brecha en relación con otras jurisdicciones más desarrolladas, brecha que parece difícil de descontar en un corto plazo. Córdoba y Santa Fe superaban respectivamente en 0,9 y en 0,7 años a Salta en la media de años aprobados tomando todo el grupo con edades de 30 a 64. Pero en el primer tramo, las personas de 30 a 34 años, también esas dos provincias estaban más arriba en 0,7 y 0,4 años respectivamente. La situación de la Ciudad Autónoma de Buenos Aires aparecía como una meta muy alejada, con más de 12 años de instrucción logrados por ese primer grupo etario.

## **BIBLIOGRAFÍA Y FUENTES**

INSTITUTO NACIONAL DE ESTADÍSTICA Y CENSOS. Censo Nacional de Población y Vivienda 1980. Archivo magnético de la Dirección General de Estadísticas y Censos de Salta correspondiente a la provincia de Salta.

INSTITUTO NACIONAL DE ESTADÍSTICA Y CENSOS. Censo Nacional de Población y Vivienda 1991. Archivo magnético de la Dirección General de Estadísticas y Censos de Salta correspondiente a la provincia de Salta.

INSTITUTO NACIONAL DE ESTADÍSTICA Y CENSOS. Censo Nacional de Población, Hogares y Viviendas 2001. En el sitio [www.indec.gov.ar](http://www.indec.gov.ar)

MORALES, MELISA Y PAZ TERÁN, CORINA MARÍA. Education Gini Coefficient in Argentina. Anales de la Asociación Argentina de Economía Política. Mendoza, 2009.

## ANEXO DE CUADROS

**Cuadro A.1. Población de 30 a 64 años de edad por sexo según provincia  
República Argentina, año 2001**

Provincia	Total	Sexo	
		Varones	Mujeres
<b>Total</b>	<b>13.341.831</b>	<b>6.459.125</b>	<b>6.882.706</b>
Ciudad de Buenos Aires	1.179.753	534.067	645.686
Buenos Aires	5.274.062	2.553.963	2.720.099
Catamarca	109.879	54.819	55.060
Chaco	314.821	156.629	158.192
Chubut	151.686	76.147	75.539
Córdoba	1.149.526	555.429	594.097
Corrientes	305.478	149.657	155.821
Entre Ríos	419.006	205.981	213.025
Formosa	153.343	76.631	76.712
Jujuy	196.824	94.987	101.837
La Pampa	114.000	57.261	56.739
La Rioja	96.664	48.494	48.170
Mendoza	572.318	272.683	299.635
Misiones	302.139	151.434	150.705
Neuquén	171.261	84.943	86.318
Río Negro	203.664	100.729	102.935
Salta	341.932	167.427	174.505
San Juan	218.091	103.579	114.512
San Luis	132.576	66.415	66.161
Santa Cruz	74.359	38.470	35.889
Santa Fe	1.117.081	542.472	574.609
Santiago del Estero	249.483	125.384	124.099
Tierra del Fuego, etc.	40.019	20.873	19.146
Tucumán	453.866	220.651	233.215

FUENTE: Censo Nacional de Población, Hogares y Viviendas 2001. INDEC.



**Cuadro A.2. Población de 30 a 64 años de edad por grupo de edades según provincia República Argentina, año 2001**

Provincia	Total	Grupos de edades						
		30-34 años	35-39 años	40-44 años	45-49 años	50-54 años	55-59 años	60-64 años
<b>Total</b>	<b>13.341.831</b>	2.364.903	2.229.617	2.136.536	1.971.911	1.850.481	1.504.046	1.284.337
Ciudad de Buenos Aires	1.179.753	201.605	179.425	176.836	169.379	170.786	150.701	131.021
Buenos Aires	5.274.062	928.854	864.741	835.854	774.156	740.597	610.678	519.182
Catamarca	109.879	21.149	19.163	18.333	16.562	14.701	10.967	9.004
Córdoba	1.149.526	196.270	187.905	179.155	167.833	164.205	136.353	117.805
Corrientes	305.478	55.888	55.198	51.451	45.989	40.175	30.682	26.095
Chaco	314.821	58.262	57.696	54.646	47.516	39.917	30.383	26.401
Chubut	151.686	28.214	27.820	25.887	22.809	19.629	14.900	12.427
Entre Ríos	419.006	72.048	70.816	66.837	62.304	58.258	47.602	41.141
Formosa	153.343	28.963	28.891	26.602	23.042	19.381	14.284	12.180
Jujuy	196.824	38.078	35.072	32.227	29.279	25.698	19.854	16.616
La Pampa	114.000	19.174	19.438	17.905	16.946	15.751	13.493	11.293
La Rioja	96.664	18.851	17.815	16.199	14.290	12.489	9.325	7.695
Mendoza	572.318	99.548	91.739	90.094	86.795	82.461	66.454	55.227
Misiones	302.139	58.477	57.647	53.318	44.582	36.579	27.663	23.873
Neuquén	171.261	34.543	32.816	29.722	25.519	21.480	15.371	11.810
Río Negro	203.664	36.641	36.504	34.370	30.483	27.338	21.129	17.199
Salta	341.932	67.529	62.154	55.806	50.389	44.435	33.578	28.041
San Juan	218.091	39.402	35.633	34.451	32.652	31.432	24.661	19.860
San Luis	132.576	24.509	23.229	21.349	19.453	17.912	14.452	11.672
Santa Cruz	74.359	14.783	14.605	13.318	11.026	8.823	6.451	5.353
Santa Fe	1.117.081	185.484	182.831	176.966	165.691	157.093	131.532	117.484
Santiago del Estero	249.483	46.798	42.587	40.939	36.991	33.647	25.769	22.752
Tucumán	453.866	81.888	76.607	75.851	72.359	63.518	45.232	38.411
Tierra del Fuego, etc.	40.019	7.945	9.285	8.420	5.866	4.176	2.532	1.795

FUENTE: Ídem Cuadro A.1.

**Cuadro A.3. Población de 30 a 64 años de edad por área de residencia según provincia República Argentina, año 2001**

Provincia	Total	Área de residencia		
		Urbana	Rural agrupada	Rural dispersa
<b>Total</b>	<b>13.341.831</b>	<b>12.058.603</b>	<b>415.913</b>	<b>867.315</b>
Ciudad de Buenos Aires	1.179.753	1.179.753	-	-
Buenos Aires	5.274.062	5.074.647	78.522	120.893
Catamarca	109.879	82.988	18.576	8.315
Córdoba	1.149.526	1.019.113	58.804	71.609
Corrientes	305.478	246.540	9.547	49.391
Chaco	314.821	255.375	10.165	49.281
Chubut	151.686	135.710	7.601	8.375
Entre Ríos	419.006	344.159	20.498	54.349
Formosa	153.343	121.193	4.883	27.267
Jujuy	196.824	171.111	10.055	15.658
La Pampa	114.000	91.596	12.982	9.422
La Rioja	96.664	80.635	9.767	6.262
Mendoza	572.318	464.022	18.679	89.617
Misiones	302.139	220.934	11.923	69.282
Neuquén	171.261	152.636	5.821	12.804
Río Negro	203.664	172.265	12.066	19.333
Salta	341.932	291.107	17.009	33.816
San Juan	218.091	190.911	9.748	17.432
San Luis	132.576	114.914	8.564	9.098
Santa Cruz	74.359	70.812	1.132	2.415
Santa Fe	1.117.081	999.518	56.172	61.391
Santiago del Estero	249.483	171.345	18.950	59.188
Tucumán	453.866	368.802	13.978	71.086
Tierra del Fuego, etc.	40.019	38.517	471	1.031

FUENTE: Ídem Cuadro A.1.

**Cuadro A.4. Media de años de educación de la población de 30 a 64 años de edad por grupo de edades según provincia. República Argentina, año 2001**

Provincia	Total	Grupos de edades						
		30-34 años	35-39 años	40-44 años	45-49 años	50-54 años	55-59 años	60-64 años
<b>Total</b>	<b>9,1</b>	<b>10,2</b>	<b>9,8</b>	<b>9,4</b>	<b>9,1</b>	<b>8,5</b>	<b>8,0</b>	<b>7,5</b>
Ciudad de Buenos Aires	12,1	12,8	12,6	12,4	12,2	11,8	11,4	10,7
Buenos Aires	9,0	10,1	9,7	9,4	9,0	8,5	8,0	7,4
Catamarca	8,9	10,1	9,7	9,2	8,8	8,1	7,5	7,1
Córdoba	9,4	10,7	10,2	9,8	9,4	8,7	8,1	7,6
Corrientes	7,9	9,1	8,7	8,2	7,8	7,1	6,7	6,1
Chaco	7,3	8,6	8,0	7,5	7,0	6,4	6,0	5,4
Chubut	8,7	9,8	9,4	9,1	8,7	8,0	7,3	6,6
Entre Ríos	8,5	9,8	9,4	8,9	8,5	7,7	7,2	6,7
Formosa	7,7	9,2	8,6	7,9	7,4	6,5	5,9	5,3
Jujuy	8,3	10,0	9,5	8,7	7,9	7,1	6,3	5,7
La Pampa	8,5	9,9	9,3	8,9	8,4	7,7	7,2	6,7
La Rioja	9,1	10,3	9,8	9,4	8,9	8,3	7,8	7,4
Mendoza	8,8	10,1	9,6	9,2	8,8	8,2	7,6	7,0
Misiones	7,3	8,5	8,0	7,6	7,1	6,5	6,0	5,6
Neuquén	8,8	10,0	9,6	9,2	8,7	8,0	7,2	6,5
Río Negro	8,4	9,6	9,2	8,9	8,4	7,7	7,0	6,3
Salta	8,5	10,0	9,3	8,8	8,2	7,5	6,9	6,4
San Juan	8,8	10,2	9,8	9,2	8,7	8,0	7,5	7,0
San Luis	8,9	10,0	9,7	9,2	8,8	8,2	7,6	7,1
Santa Cruz	9,3	10,6	10,2	9,7	9,1	8,2	7,3	6,6
Santa Fe	9,2	10,4	9,9	9,5	9,2	8,6	8,1	7,6
Santiago del Estero	7,6	8,8	8,3	7,8	7,4	6,8	6,4	6,0
Tucumán	8,7	9,9	9,5	8,9	8,4	7,8	7,5	7,2
Tierra del Fuego, etc.	10,0	10,8	10,5	10,4	9,9	9,0	8,3	7,7

FUENTE: Ídem Cuadro A.1.

**Cuadro A.5. Coeficiente Gini de años de educación de la población de 30 a 64 años de edad por grupo de edades según provincia. República Argentina, año 2001**

Provincia	Total	Grupos de edades						
		30-34 años	35-39 años	40-44 años	45-49 años	50-54 años	55-59 años	60-64 años
<b>Total</b>	<b>0,2659</b>	<b>0,2213</b>	<b>0,2374</b>	<b>0,2500</b>	<b>0,2679</b>	<b>0,2894</b>	<b>0,3003</b>	<b>0,3118</b>
Ciudad de Buenos Aires	0,1806	0,1565	0,1644	0,1689	0,1765	0,1884	0,1973	0,2109
Buenos Aires	0,2478	0,2105	0,2218	0,2310	0,2472	0,2658	0,2760	0,2866
Catamarca	0,2639	0,2158	0,2334	0,2480	0,2651	0,2940	0,3086	0,3156
Córdoba	0,2577	0,2082	0,2261	0,2363	0,2562	0,2799	0,2908	0,3047
Corrientes	0,3280	0,2660	0,2854	0,3073	0,3356	0,3725	0,3907	0,4064
Chaco	0,3651	0,3006	0,3272	0,3474	0,3719	0,4094	0,4192	0,4413
Chubut	0,2784	0,2237	0,2396	0,2595	0,2792	0,3160	0,3349	0,3583
Entre Ríos	0,2784	0,2273	0,2399	0,2519	0,2739	0,3073	0,3241	0,3379
Formosa	0,3274	0,2555	0,2798	0,3025	0,3277	0,3753	0,4019	0,4199
Jujuy	0,3063	0,2160	0,2464	0,2773	0,3115	0,3529	0,3973	0,4281
La Pampa	0,2703	0,2307	0,2454	0,2555	0,2747	0,2865	0,2885	0,2783
La Rioja	0,2491	0,2067	0,2223	0,2392	0,2505	0,2707	0,2848	0,2960
Mendoza	0,2763	0,2280	0,2462	0,2583	0,2738	0,2965	0,3108	0,3247
Misiones	0,3393	0,2800	0,3060	0,3244	0,3479	0,3822	0,3995	0,4047
Neuquén	0,2866	0,2191	0,2453	0,2690	0,2989	0,3339	0,3622	0,3828
Río Negro	0,2996	0,2336	0,2592	0,2779	0,3021	0,3392	0,3623	0,3848
Salta	0,3036	0,2301	0,2629	0,2882	0,3099	0,3441	0,3708	0,3937
San Juan	0,2636	0,2192	0,2325	0,2456	0,2588	0,2806	0,2968	0,3134
San Luis	0,2660	0,2197	0,2352	0,2476	0,2672	0,2920	0,3067	0,3168
Santa Cruz	0,2431	0,1884	0,2041	0,2193	0,2447	0,2767	0,3014	0,3193
Santa Fe	0,2554	0,2168	0,2307	0,2411	0,2566	0,2732	0,2768	0,2812
Santiago del Estero	0,3243	0,2658	0,2880	0,3062	0,3275	0,3652	0,3751	0,3834
Tucumán	0,2839	0,2295	0,2449	0,2693	0,2936	0,3211	0,3300	0,3318
Tierra del Fuego, etc.	0,2155	0,1778	0,1908	0,2016	0,2267	0,2559	0,2659	0,2865

FUENTE: Ídem Cuadro A.1.

Universidad Nacional de Salta  
 Facultad de Ciencias Económicas, Jurídicas y Sociales  
 Instituto de Investigaciones Económicas  
 Av. Bolivia 5150  
 4400 Salta  
 Argentina

### REUNIONES DE DISCUSIÓN

<u>Nº</u>	<u>Fecha</u>	<u>Autor</u>	<u>Título</u>
180	20/ 9/06	Vicente E. Rocha	“Finanzas Municipales – Problemática Municipal: Tasa que Incide sobre las Actividades Económicas”
181	21/ 3/07	Eduardo Antonelli	“La Función Agregada de Producción y la Distribución del Ingreso”
182	12/12/07	Vicente E. Rocha	“Finanzas Municipales – Otro enfoque sobre la Tasa de Actividades Económicas”
183	1º/ 7/08	Eusebio Cleto del Rey	“Seligman y la Contribución de Mejoras”
184	8/ 7/08	Carolina Piselli	“La Encuesta Permanente de Hogares: Fuente de Datos Socioeconómicos de Argentina”
185	6/ 8/08	Eusebio Cleto del Rey	“Razones para Subsidiar la Educación Universitaria”
186	10/ 9/08	Eusebio Cleto del Rey	“El Capital”
187	8/10/08	Eduardo Antonelli	“La Oferta de Trabajo”
188	4/ 3/09	Eusebio Cleto del Rey	“La Universidad como Empresa”
189	13/10/10	Juan Carlos Cid	“La desigualdad educativa en la Argentina y en la provincia de Salta”